

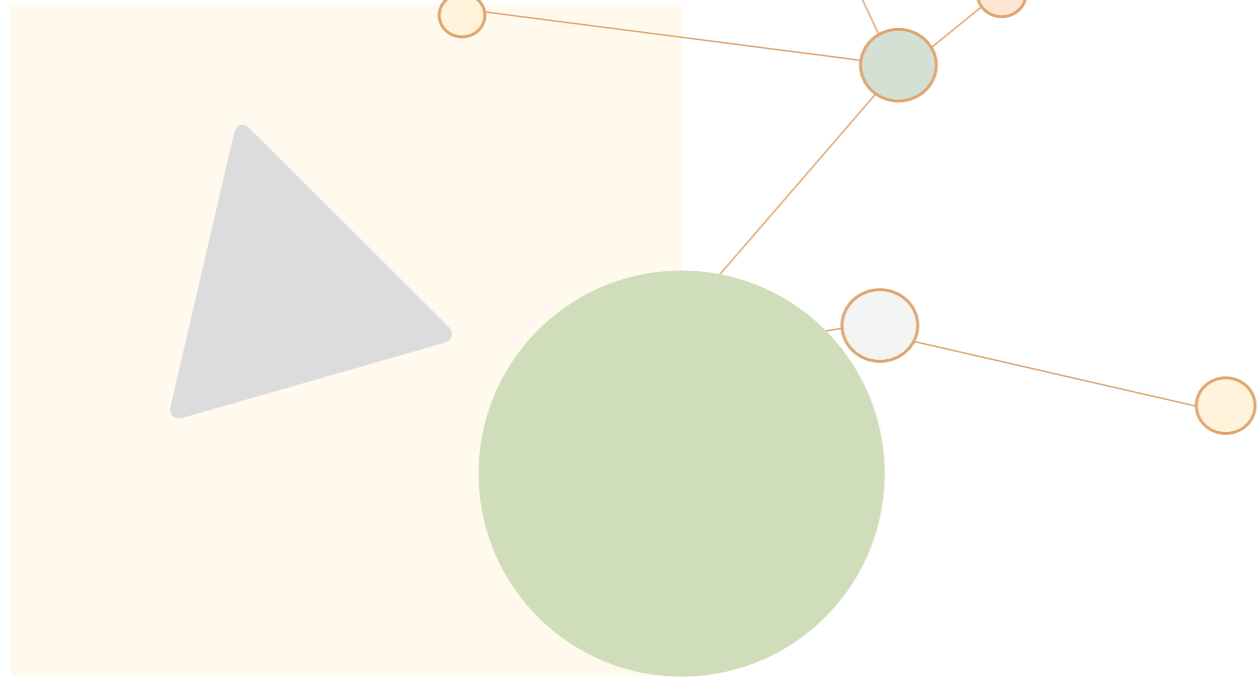


# Report triennale d'impatto



**Impronta  
Etica**

**2023 - 2025**



# Indice dei contenuti

Indice dei contenuti.....	3
Premessa .....	4
1. Highlights .....	6
2. Identità di Impronta Etica .....	8
2.1. Orientamento strategico .....	12
2.2. Governance e imprese socie .....	14
3. La strategia e l'impatto di Impronta Etica .....	22
4. Attività e progetti.....	26
4.1 Servizi.....	27
4.2 Scambio.....	30
4.3 Azione.....	34
4.4 Posizionamento .....	38
5. Progetti e collaborazioni tra i Soci.....	43
6. Nota metodologica.....	54

# Premessa



## Quale contesto per le imprese sostenibili

Le organizzazioni operano oggi in un contesto caratterizzato da una crescente incertezza strutturale, determinata da cambiamenti rapidi, interconnessi e spesso difficilmente prevedibili, con i quali sarà necessario confrontarsi anche nel lungo periodo.

I conflitti internazionali continuano a incidere sulla stabilità economica e sulle prospettive dei mercati, mentre la progressiva scarsità di risorse naturali ed energetiche rende sempre più evidente la necessità di modelli produttivi efficienti, responsabili e capaci di ottimizzare l'uso degli input disponibili. Allo stesso tempo, lo sviluppo e la diffusione di tecnologie emergenti — in particolare l'intelligenza artificiale — stanno trasformando processi operativi, competenze professionali e sistemi decisionali, accelerando ulteriormente il ritmo del cambiamento.

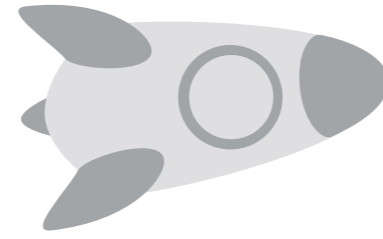
In parallelo, anche il quadro globale ed europeo della sostenibilità è mutato in modo significativo: negli ultimi anni si è rafforzato un atteggiamento più critico e scettico verso le politiche di sviluppo sostenibile, accompagnato da una crescente polarizzazione del dibattito in materia. In questo contesto, nel 2025 si è registrata una svolta legislativa a livello europeo che ha introdotto una semplificazione degli obblighi normativi per le imprese.

Ne deriva uno **scenario in continua ridefinizione**, nel quale le organizzazioni sono chiamate a interpretare requisiti normativi, aspettative degli stakeholder e dinamiche di mercato in costante evoluzione. La capacità di adattamento, di lettura del contesto e di integrazione di fattori economici, sociali e ambientali nei processi decisionali rappresenta un elemento sempre più rilevante per la gestione dei rischi e per la continuità delle attività nel tempo.

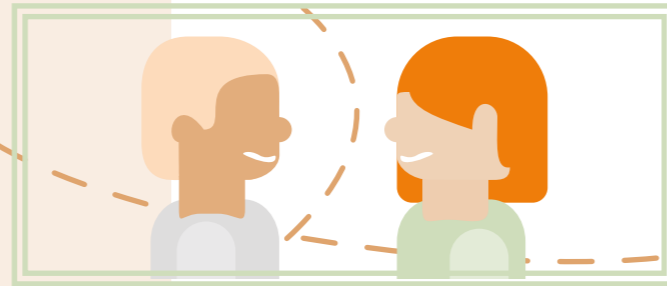
Impronta Etica, con i suoi 25 anni di storia, opera in questo contesto **promuovendo l'integrazione della sostenibilità come elemento strategico** per orientare le scelte organizzative, gestire i rischi e contribuire alla creazione di valore nel lungo periodo. Il supporto alle imprese socie, la promozione del confronto e della condivisione di esperienze, insieme alla progettazione e lo sviluppo di attività volte al rafforzamento di una cultura di sostenibilità, rappresentano gli strumenti attraverso cui **l'Associazione accompagna le organizzazioni nell'interpretare e affrontare un contesto come quello attuale**.

Il presente Report d'Impatto Triennale 2023–2025 restituisce una sintesi delle principali attività realizzate e dei risultati conseguiti nel periodo di riferimento da Impronta Etica, mettendoli in relazione con gli obiettivi di miglioramento definiti e con gli effetti attesi in termini di impatto generato. Al contempo, il Report è uno strumento di analisi che consente di individuare le principali aree di sviluppo e definire le priorità future, orientando le prossime azioni verso il consolidamento dei risultati e il rafforzamento della capacità di Impronta Etica di generare cambiamenti concreti e duraturi, a beneficio dell'organizzazione, dei Soci e degli stakeholder esterni.





# 1 Highlights



**3**



**Ricerche**  
su temi di  
sostenibilità

**31**

**Partecipazioni** a  
gruppi di lavoro

**12**

**Eventi pubblici**  
organizzati

**16**

**Incontri** di  
discussione e di  
scambio

**24**

**+ 14**

Rispetto al  
triennio  
precedente

**sintesi** su politiche  
europee e nazionali  
sulla sostenibilità  
per i Soci

**25**

**+ 2**

Rispetto al  
triennio  
precedente

**servizi erogati** tra  
ricerche, assessment,  
benchmark, forma-  
zione, supporto per  
partnership

**13**

**+ 9**

Rispetto al  
triennio  
precedente

**incontri di  
formazione**  
riservati ai Soci

**100**

**+ 35**

Rispetto al  
triennio  
precedente

**articoli** realizzati  
su temi di  
sostenibilità

**35**

**+ 16**

Rispetto al  
triennio  
precedente

**interventi come  
speaker** realizzati



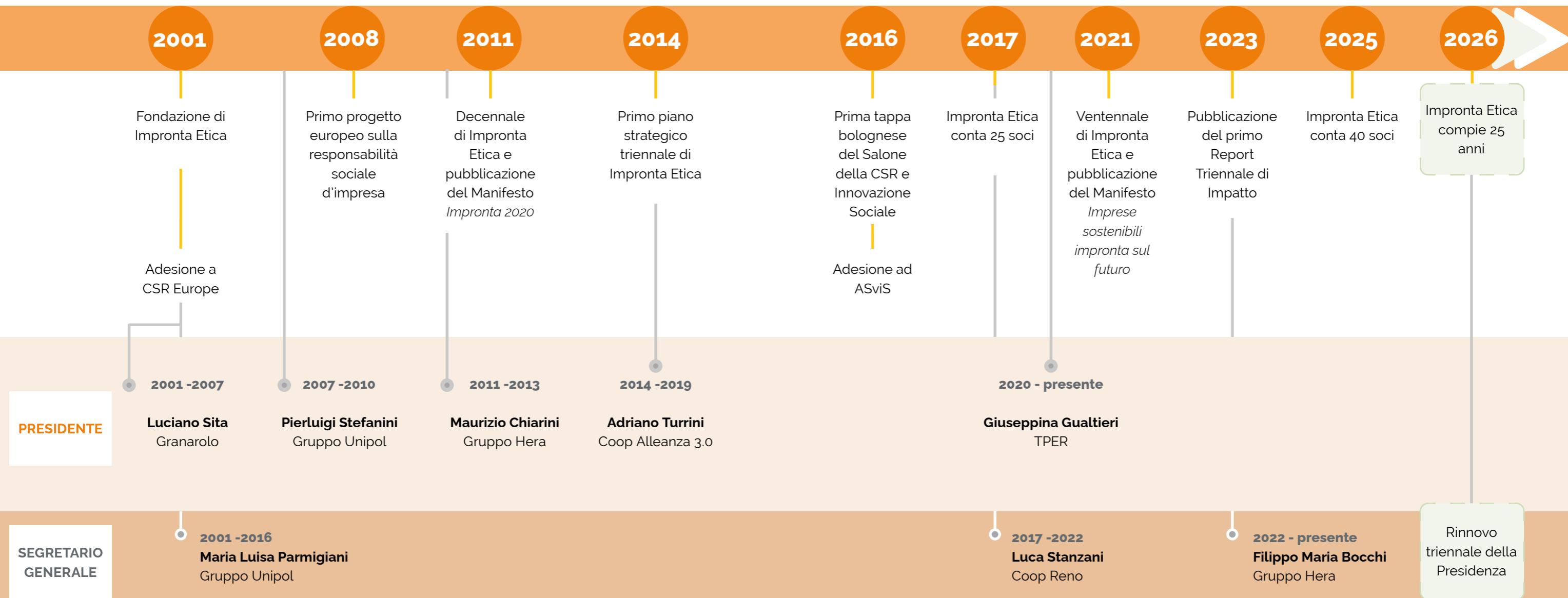
# 2 Identità di Impronta Etica

Il 13 settembre 2001, ATC, Camst, Conad, Coop Adriatica, Coopfond, Granarolo, SCS Consulting si unirono per fondare Impronta Etica, un'organizzazione non-profit che si occupa di promuovere la sostenibilità e la responsabilità sociale d'impresa, supportando e facilitando confronti e sinergie tra imprese, istituzioni e società civile.

Oggi, 25 anni più tardi, Impronta Etica conta 40 imprese socie appartenenti a settori diversi e rappresentanti di eterogenee tipologie di impresa. L'Associazione continua ad operare mantenendo salde radici nella sua storia e nelle motivazioni che la istituirono, adattandosi con innovazione e lungimiranza ai nuovi scenari del presente. La sua missione rimane oggi la bussola che ne guida l'agire, davanti a un contesto in continuo mutamento.



## La storia di Impronta Etica



# 2.1 Orientamento strategico

## Vision & Mission

Imprese sostenibili, Impronta sul futuro



Impronta Etica è il punto di riferimento per l'innovazione sostenibile, traducendo la riflessione europea e supportando l'integrazione strategica nel territorio. L'Associazione supporta le sue imprese socie attraverso **SERVIZI** per accompagnarle nel percorso di miglioramento verso la sostenibilità, favorisce lo **SCAMBIO** di idee e pratiche innovative, genera l'**AZIONE** concreta promuovendo partnership collaborative e diffonde la propria voce attraverso il **POSIZIONAMENTO** per promuovere una cultura sostenibile e trasformativa.

## Gli SDGs di riferimento per Impronta Etica



Impronta Etica ha un impatto diretto sui seguenti Obiettivi di Sviluppo Sostenibile dell'Agenda 2030:



# 2.2 Governance e imprese socie

## Gli Organi di Impronta Etica

Impronta Etica è composta da diversi organi che apportano il proprio contributo per lo sviluppo delle attività dell'Associazione, rappresentandone l'identità e la visione stessa.

Gli organi che compongono l'Associazione nello specifico sono:

- **Assemblea dei Soci**
- **Comitato Direttivo**
- **Presidenza**
- **Comitato Etico**
- **Staff**



### L'Assemblea dei Soci

Tutte le imprese socie di Impronta Etica partecipano all'Assemblea dei Soci. L'Assemblea rappresenta un momento fondamentale di aggiornamento e confronto tra i Soci, in cui si discute del lavoro dell'Associazione, dell'andamento delle attività in corso e della pianificazione futura. Passando dalle tematiche più istituzionali a quelle più operative, i Soci hanno la possibilità di esprimere il proprio punto di vista, proporre nuovi aspetti su cui concentrare l'attenzione e scambiare riflessioni su tematiche condivise.

### Il Comitato Direttivo

L'Assemblea dei Soci elegge il Comitato Direttivo, che assume un mandato triennale durante il quale è organo di governo, gestione e indirizzo di Impronta Etica. Questo organo possiede i poteri e le competenze necessarie per compiere attività amministrative ordinarie e straordinarie relative all'Associazione, identificare le traiettorie future, e promuovere attività che possano continuare a rispondere in modo concreto ai bisogni degli associati. Ogni tre anni, il Comitato Direttivo elegge con mandato triennale il Presidente, il Vicepresidente, e individua speciali deleghe da destinare a uno o più dei suoi membri in relazione a specifici compiti.

Il Comitato Direttivo di Impronta Etica, in carica fino alla scadenza del mandato prevista per aprile 2026, è composto per il 57% da donne, a testimonianza del forte impegno nella promozione dell'equilibrio di genere.

Inoltre, riguardo all'età dei membri del Comitato Direttivo, si osserva una composizione piuttosto giovane, con una varietà che va dai 40 ai 50 anni. Una distribuzione che rappresenta nuovamente la volontà dell'Associazione di garantire e valorizzare una rappresentanza diversificata.



## Il Comitato Etico

Impronta Etica conta inoltre al suo interno un Comitato Etico, composto da membri esperti di sostenibilità in grado di fornire supporto, conoscenza e consulenza tecnica in merito a specifici ambiti e tematiche.

I membri del Comitato Etico sono:

- **Prof.ssa Alessandra Bonoli**, Università degli Studi di Bologna;
- **Prof. Luca Lambertini**, Università degli Studi di Bologna;
- **Prof.ssa Roberta Paltrinieri**, Università degli Studi di Bologna.

Nel 2026, tale organo verrà rinnovato con l'elezione che avverrà in Assemblea.



## Il Team

Lo staff di Impronta Etica è attualmente composto da quattro membri:



- **Alice Molta, Coordinatrice** - formazione economica con specializzazione in Management dell'Economia sociale. Coordina l'Associazione dopo anni di esperienza nel campo della sostenibilità strategica e d'impresa.

- **Giorgia Vernocchi, Project Manager** - background maturato negli studi in relazioni internazionali con specializzazione in comunicazione Pubblica e d'Impresa. Attualmente responsabile della comunicazione e del posizionamento di Impronta Etica.



- **Tommaso Chiarelli Armani, Junior Project Manager** - dopo studi focalizzati sui temi di sviluppo locale e globale nell'ambito delle scienze politiche. In Associazione è specializzato nella ricerca, studio e aggiornamento delle policy di sostenibilità a livello europeo e nazionale.

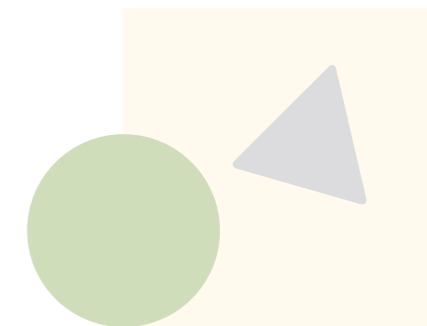


- **Ilaria Cavallo, Junior Project Manager** - con una recente laurea in antropologia conclusa con una tesi specializzata nel rapporto tra sostenibilità e competitività. In Associazione supporta in modo trasversale la realizzazione di tutte le attività operative e di ricerca con un focus sugli aspetti sociali.



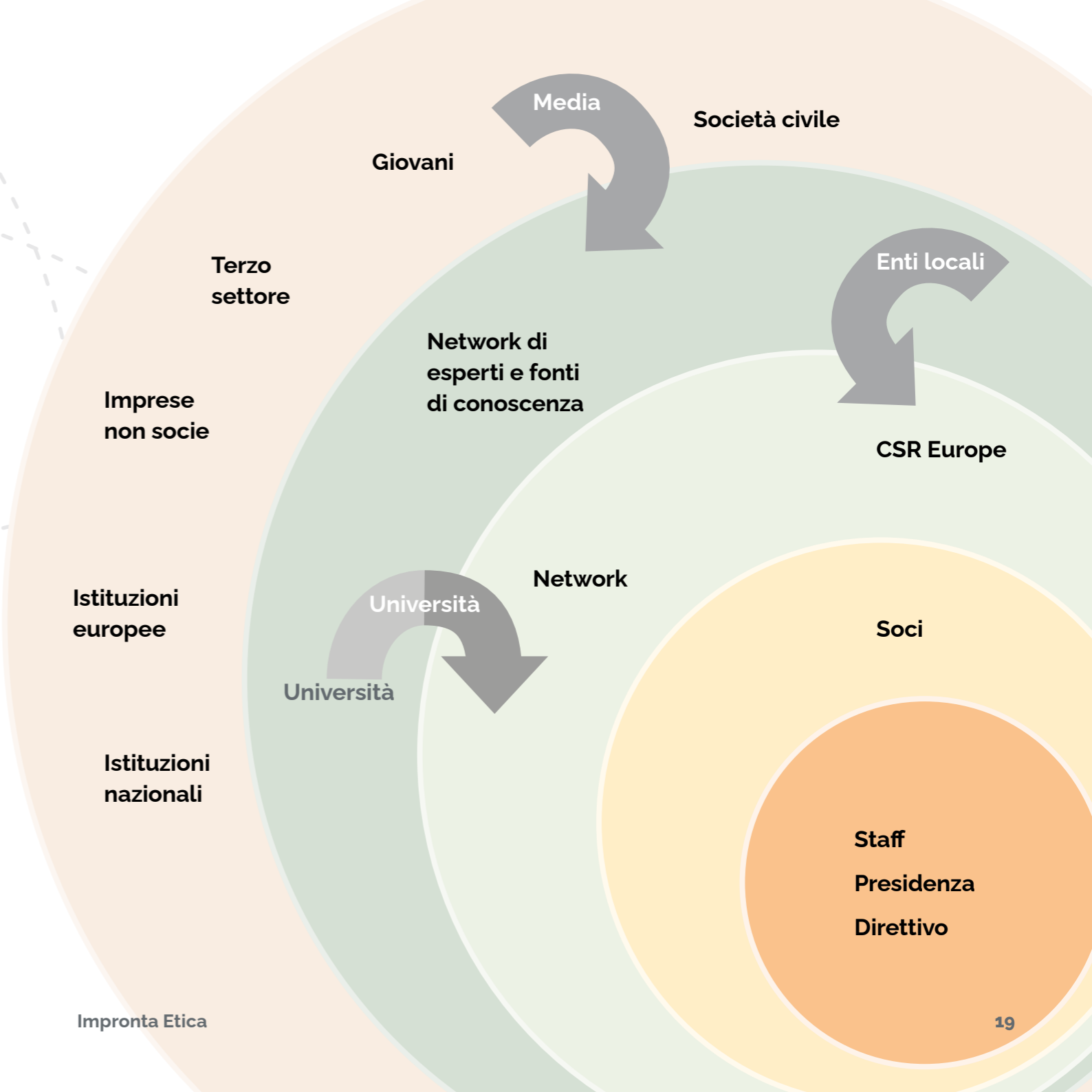
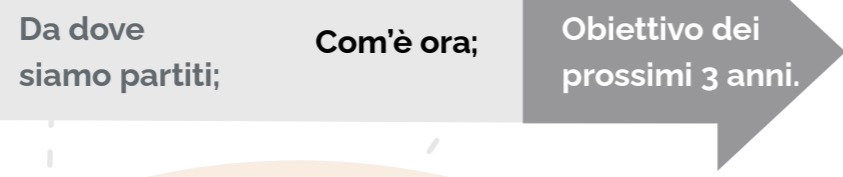
Le diverse formazioni accademiche e professionali del personale di Impronta Etica arricchiscono il lavoro dell'Associazione con una varietà di competenze ed esperienze. Il team è inoltre unito da una solida conoscenza della sostenibilità nelle imprese, che costituisce una base fondamentale per le attività svolte.

Il team di Impronta Etica si impegna costantemente nell'aggiornare e ampliare le proprie conoscenze di sostenibilità. Ogni membro del team partecipa a numerose ore di formazione, per rimanere informato sulle ultime evoluzioni e affrontare i rapidi cambiamenti in questo campo. Dall'evoluzione tecnica e normativa relativa alle policy europee, ai concetti ambientali relativi ai percorsi di mitigazione del cambiamento climatico, fino alle tematiche sociali inerenti alla visione strategica della diversità e inclusione in azienda. Grazie a questa dedizione all'apprendimento continuo e all'esplorazione di tematiche, mutamenti del contesto e aspetti innovativi, lo staff è in grado di fornire nuovi stimoli e sviluppare nuove attività. Queste competenze vengono condivise e diffuse tra i membri associati e gli stakeholder dell'organizzazione.

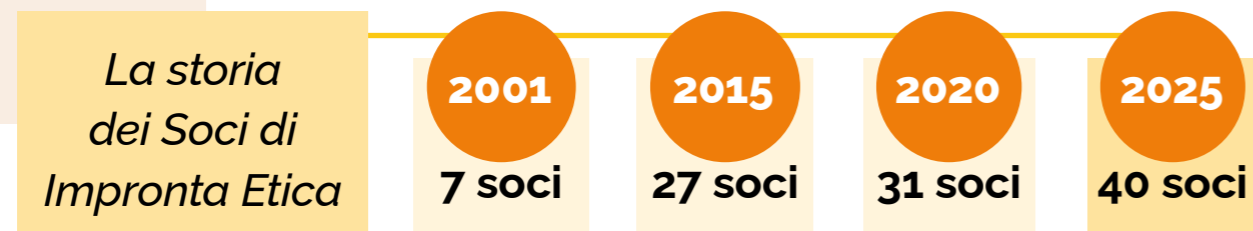


# Mappa delle relazioni

**LEGENDA:**



# I Soci di Impronta Etica



Alcuni dati aggregati:

**109**  
miliardi di fatturato annuo totale

**164**

mila dipendenti totali dei Soci e più di

**10**  
settori di appartenenza

Attualmente, Impronta Etica conta al proprio interno 40 imprese socie.

La base associativa di Impronta Etica si distingue per la sua elevata eterogeneità e diversità tra i suoi appartenenti, fattore di estremo valore, in quanto permette all'Associazione di evitare l'autoreferenzialità e di promuovere discussioni e confronti tra associati, arricchiti da prospettive e visioni differenti.

Le imprese socie operano in diversi settori, tra cui quello finanziario, agroalimentare, trasporti, cura della persona, facility, metalmeccanico, grande distribuzione e utility, con un totale di più di dieci diversi settori di appartenenza. Questa diversità settoriale si estende anche alla dimensione delle imprese, rappresentando il variegato panorama con cui Impronta Etica si confronta e fungendo da portavoce per le diverse istanze, bisogni e tipologie di business.



# 3

## La strategia e l'impatto di Impronta Etica

Impronta Etica ha sviluppato nel tempo una strategia per guidare le proprie azioni e scelte, con un'agire orientato ad un'integrazione strategica della sostenibilità che includesse e rappresentasse le sue attività e percorsi progettuali.

L'avvio chiave di questo percorso strategico è stato rappresentato dalla creazione di due documenti simbolo: il Manifesto e gli Orientamenti Strategici, di cui l'Associazione si è dotata nel 2021 in occasione del suo Ventennale. Due pilastri solidi che hanno definito le due Linee di indirizzo strategiche, che definiscono il ruolo di Impronta Etica nel promuovere con il proprio lavoro quotidiano una transizione sostenibile che renda le imprese protagoniste:

### 1. Promuovere lo sviluppo sostenibile:

attraverso la promozione di politiche e processi favorevoli alla sostenibilità, la sensibilizzazione sulle tematiche ambientali e sociali, nonché la collaborazione con altre organizzazioni, Impronta Etica si pone l'obiettivo di favorire la costruzione di un contesto territoriale capace di abilitare la transizione sostenibile.

### 2. Supportare i Soci nell'essere protagonisti del cambiamento:

Impronta Etica lavora in sinergia con le aziende socie per supportarle a integrare la sostenibilità nei propri processi strategici, decisionali e operativi, promuovendo al contempo l'adozione di pratiche sostenibili e lo sviluppo di soluzioni innovative.

Ancora oggi, quattro anni più tardi, l'Associazione ritrova in questi due scopi la motivazione intrinseca del suo agire, che mira a promuovere modelli di impresa responsabili, inclusivi e resilienti, facendo della sostenibilità una leva competitiva chiave.

L'Associazione mantiene lo sguardo rivolto al futuro, confermando il proprio impegno nel sostenere le imprese affinché diventino protagoniste consapevoli dei nuovi scenari competitivi e nel consolidare un ecosistema fertile che abiliti concretamente la sostenibilità in modo collettivo.

Impronta Etica riconosce come prioritario il monitoraggio dei risultati prodotti: misurare l'impatto delle sue iniziative è essenziale per verificare l'efficacia del suo operato e per dare una dimensione tangibile all'evoluzione innescata all'interno delle aziende e delle comunità locali. L'impatto viene inteso come la trasformazione profonda — di breve, medio o lungo termine — che l'attività dell'Associazione genera direttamente sul tessuto imprenditoriale e territoriale. In termini essenziali, rappresenta il valore aggiunto differenziale: quel cambiamento positivo che non si sarebbe verificato senza il nostro specifico intervento.

Per tradurre questa visione in dati e analisi rigorose, Impronta Etica si è avvalsa della Teoria del Cambiamento: un approccio metodologico che ha guidato la definizione della sua "Catena del valore dell'impatto", articolata nei seguenti pilastri fondamentali:



### ▶ Input

Rappresentano le risorse economiche e non (come il tempo e le strutture) messe a disposizione per realizzare le attività dell'organizzazione.

### ◀ Output

Consiste nel numero e nella tipologia di attività svolte dall'organizzazione durante un determinato periodo e di coloro che ne hanno beneficiato.

### 🔄 Outcome

Sono i cambiamenti misurabili che i beneficiari dei servizi dell'organizzazione sperimentano. Questi cambiamenti possono includere modifiche nei comportamenti, nelle conoscenze, nelle abilità, negli atteggiamenti o nello status sociale o personale, che non erano presenti all'inizio del programma e che dovrebbero manifestarsi al termine dello stesso. Gli outcome rappresentano le precondizioni necessarie per raggiungere l'obiettivo di impatto a lungo termine.

### ○ Impatto

Rappresenta gli effetti positivi e negativi, intenzionali e involontari, diretti e indiretti, primari e secondari prodotti dall'intervento dell'organizzazione.

Nell'analisi del proprio operato, Impronta Etica ha identificato quattro aree di impatto corrispondenti a quattro macro-attività (**Servizi**, **Scambio**, **Azione** e **Posizionamento**). Per ogni macro-attività sono state identificate le attività di dettaglio svolte dall'organizzazione, gli output generati (identificati come KPI quantitativi), gli outcome suddivisi per stakeholder interessato (Imprese socie, Imprese non socie, Impronta Etica), e gli impatti generati.

L'infografica che segue mostra la catena dell'impatto generato da Impronta Etica. Nei capitoli seguenti si riporta un'analisi di dettaglio dei diversi filoni di impatto e la descrizione delle principali attività svolte da Impronta Etica.

## Framework di Impatto



### Input

- Competenze dello staff
- Competenze/ conoscenze che i Soci mettono a disposizione dell'Associazione
- Sistema di relazioni esterne (Network)
- Risorse economiche

### Macro attività

#### Servizi

#### Scambio

#### Azione

#### Posizionamento

### Attività

- Servizi individuali**
- Servizi di Gruppo Frontali**
- Sintesi** su politiche europee e nazionali
- Monitoraggio** approccio di sostenibilità delle imprese socie
- Servizi di gruppo**
- Incontri** di discussione e scambio
- Connessione tra Soci e stakeholder esterni**
- Connessione tra Soci e Impronta Etica**
- Rafforzamento e coesione**
- Supportare percorsi di coprogettazione tra Soci**
- Realizzare progetti in partnership con stakeholder esterni**
- Realizzare progetti di ricerca**
- Aprire o consolidare canali di dialogo** con stakeholder esterni
- Attivare un dialogo** con le istituzioni territoriali
- Fare advocacy** su temi di sostenibilità
- Intervenire nel dibattito pubblico** sulla sostenibilità
- Diffondere informazioni** sui temi di sostenibilità
- Organizzare eventi pubblici**

### Output

- 25** servizi erogati
- 13** incontri svolti di aggiornamento/ formazione
- 24** sintesi redatte per i Soci su politiche e scenario
- 2** Monitoraggio temi strategici
- 3** percorsi attivati
- 16** incontri realizzati
- 25** connessioni attivate
- 4** Soci coinvolti
- 2** incontri realizzati
- 5** progetti attivati tra Soci
- 5** progetti attivati con stakeholder esterni
- 3** ricerche realizzate
- 19** partnership formali avviate
- 5** partecipazioni a tavoli istituzionali
- 4** risposte a consultazioni
- 35** interventi
- 100** articoli redatti
- 12** eventi organizzati

### Outcome

- **82%** Soci dichiarano di aver attivato una nuova iniziativa o strumento dopo il servizio
- **91%** Soci ritengono che i servizi erogati abbiano generato effetti positivi anche sul territorio di riferimento
- **100%** Soci ritengono adeguate le competenze dello staff nell'erogazione dei servizi
- **90%** Soci ritengono che Impronta Etica sia un connettore
- **+ 148%** di organizzazioni in contatto con Impronta Etica rispetto al triennio precedente
- **95%** Soci riconoscono e condividono con Impronta Etica una visione comune
- **96%** Soci ritengono che i progetti e ricerche attivate abbiano contribuito ad aumentare il livello di conoscenza e consapevolezza sui temi trattati
- **86%** stakeholder esterni si dichiarano soddisfatti delle attività di progettazione realizzate in collaborazione
- **97%** Soci ritengono adeguate le competenze dello staff nella progettazione e implementazione delle attività di ricerca
- **87%** Soci ritengono di beneficiare di un contesto maggiormente informato grazie al lavoro di Impronta Etica
- **+300%** relazioni con nuovi stakeholder del territorio rispetto al triennio precedente
- **+136%** volte in cui IE viene chiamata per iniziative di stakeholder esterni (imprese, PA, università) dal triennio precedente

### Impatto

#### Pensare oltre

Incoraggiamento dell'**evoluzione dei modelli di business**, creazione di un contesto imprenditoriale più **sostenibile, innovativo e resiliente**.

#### Creare un ecosistema culturale

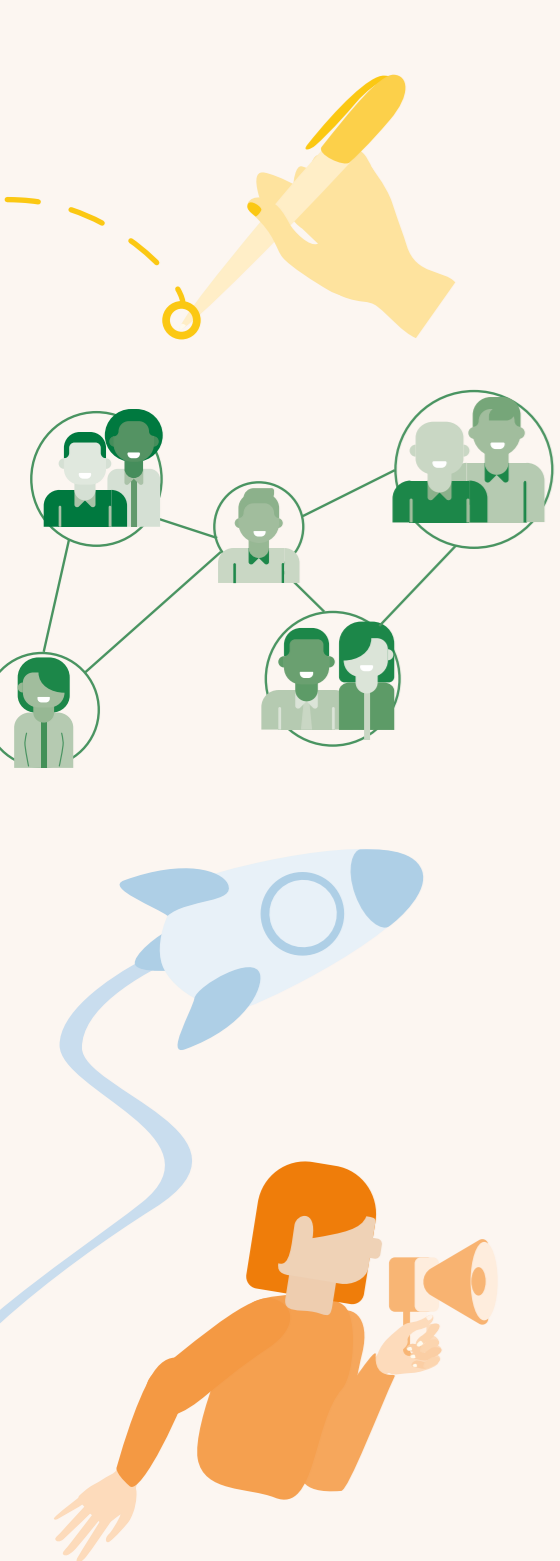
Creazione delle condizioni che favoriscano **lo scambio e la condivisione** dei valori di sostenibilità fra le aziende volte all'**innovazione** dei processi.

#### Abilitare le connessioni

Supporto all'**innovazione sostenibile** e alla creazione di **valore condiviso** sul territorio attraverso l'azione concreta e lo sviluppo di partnership.

#### Mobilizzare la conoscenza

Creazione di un **contesto più informato e più attivo** sulla sostenibilità e ampliamento del ruolo di Impronta Etica.



# 4 Attività e progetti

## 4.1 Servizi

Comprendere come declinare i principi di sostenibilità all'interno della propria specifica realtà aziendale è oggi una sfida cruciale per le imprese, con l'obiettivo di calare modelli predefiniti in ogni specifica realtà aziendale. Per rispondere a questa esigenza, Impronta Etica si impegna a offrire **servizi su misura** progettati per supportare le aziende associate nell'integrazione della sostenibilità come leva strategica e competitiva fondamentale.

Input	Macro attività	Attività	Output	Outcome
<ul style="list-style-type: none"> <li>• Competenze dello staff</li> <li>• Competenze/ conoscenze che i Soci mettono a disposizione dell'Associazione</li> <li>• Sistema di relazioni esterne (Network)</li> <li>• Risorse economiche</li> </ul>	Servizi	<b>Servizi individuali</b>	<b>42</b> Call one to one per identificazione dei bisogni <b>25</b> servizi erogati <b>21</b> Soci raggiunti <b>6,12</b> Funzioni raggiunte in media	<b>Principali risultati per associati:</b> <ul style="list-style-type: none"> <li>• <b>100%</b> Soci ritengono che il servizio abbia contribuito a migliorare le proprie competenze.</li> <li>• <b>86%</b> Soci ritengono che il servizio abbia contribuito a rafforzare le competenze anche in altre funzioni aziendali.</li> <li>• <b>82%</b> Soci dichiarano di aver attivato una nuova iniziativa o strumento dopo il servizio</li> </ul> <b>Principali risultati per non associati/territorio:</b> <ul style="list-style-type: none"> <li>• <b>91%</b> Soci ritengono che i servizi erogati abbiano generato effetti positivi anche sul territorio di riferimento</li> </ul> <b>Principali risultati per Impronta Etica:</b> <ul style="list-style-type: none"> <li>• <b>100%</b> Soci ritengono adeguate le competenze dello staff nell'erogazione dei servizi</li> </ul>
		<b>Servizi di Gruppo Frontali</b>	<b>13</b> incontri svolti di aggiornamento/ formazione <b>21,15</b> Soci raggiunti in media <b>2,69</b> funzioni raggiunte in media	
		<b>Sintesi su politiche europee e nazionali</b>	<b>24</b> sintesi redatte per i Soci su politiche <b>32,5</b> Soci raggiunti in media	
		<b>Monitoraggio approccio di sostenibilità delle imprese socie</b>	<b>2</b> Monitoraggio temi strategici <b>9</b> Connessioni attivate tra Soci	

### Pensare oltre

Incoraggiamento dell'**evoluzione dei modelli di business**, creazione di un contesto imprenditoriale più **sostenibile, innovativo e resiliente**.

### Impatto

Attraverso un'attività costante di analisi degli scenari e dei fenomeni del contesto esterno alle organizzazioni, l'Associazione guida le imprese nella riflessione sul quadro della sostenibilità e nell'evoluzione dei propri modelli di business nel futuro a medio e lungo termine. Questa attività di supporto si concretizza in **servizi individuali**, come le analisi di benchmark per la valutazione comparata delle migliori pratiche di settore, e nella realizzazione di ricerche ad hoc volte a mantenere i Soci costantemente aggiornati sulle principali tematiche e iniziative del panorama attuale. Parallelamente, per promuovere una cultura condivisa e consapevole, Impronta Etica sviluppa **percorsi formativi flessibili** che spaziano dai concetti base alle tendenze più innovative, rivolgendosi alle diverse funzioni aziendali, unendo la fruizione frontale dei

contenuti a momenti laboratoriali di lavoro attivo. L'Associazione mette inoltre a disposizione le proprie competenze per moderare e facilitare dei **momenti di confronto** tra stakeholder delle imprese socie, favorendo un dialogo proficuo con i portatori di interesse delle imprese socie, che risulti funzionale anche ai fini della rendicontazione di sostenibilità e dell'identificazione dei propri temi rilevanti. Infine, l'attività di aggiornamento prosegue con la **redazione periodica di documenti di sintesi** e pubblicazioni sugli sviluppi normativi e strategici a livello europeo e globale, garantendo ai Soci una visione privilegiata sui dibattiti chiave in ambito di sostenibilità.

### Formazione sul tema della catena del valore

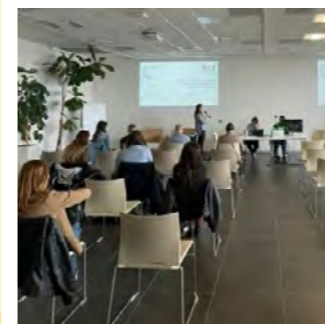


Nel 2024 Impronta Etica ha raccolto la necessità di un'impresa socia di comprendere e approfondire il tema della catena del valore, strutturando una formazione dedicata, che si è svolta in una modalità dinamica e partecipata. Le diverse funzioni aziendali che hanno partecipato alla giornata hanno conosciuto e approfondito la tematica con un iniziale momento teorico, dedica-

to all'apprendimento di concetti chiave e alla comprensione della rilevanza di questa tematica da un punto di vista aziendale. I concetti sono poi stati applicati in modo pratico grazie ad un lavoro laboratoriale che ha permesso ai partecipanti di costruire la reale e concreta catena del valore della propria organizzazione, rendendoli protagonisti del processo strategico. Infine, la formazione si è conclusa con la partecipazione di alcune imprese socie che hanno portato la propria esperienza e buona pratica sul tema, in una tavola rotonda multi-settore che ha permesso di toccare con mano rischi ed opportunità reali per organizzazioni di diversa tipologia. Un servizio che ha unito la formazione teorica, il coinvolgimento attivo dei partecipanti e il confronto tra imprese, generando un ciclo generativo di alto valore.

### Ciclo di formazione sulla normativa CSRD e i nuovi standard di rendicontazione ESRS

Nel 2024 Impronta Etica ha strutturato in collaborazione con [SCS Consulting](#) un ciclo di formazione per i propri Soci dedicato ad approfondire le novità normative circa la sostenibilità, in particolare sull'applicazione della nuova Corporate Sustainability Reporting Directive (CSRD) e i relativi Standard di rendicontazione ESRS elaborati dall'EFRAG. Sette incontri volti ad analizzare in modo dettagliato ogni aspetto definito dal legislatore europeo, affrontando con momenti di formazione frontale e momenti di confronto attivo, gli elementi che compongono il mosaico normativo. Il percorso, che ha visto una ricca partecipazione delle imprese socie che hanno contribuito ad apportare le loro esperienze e riflessioni, è stato arricchito da un lavoro laboratoriale che ha permesso ai partecipanti di mettere le mani in pasta nelle richieste normative confrontandosi concretamente con i contenuti presentati. Il lavoro attivo



ha permesso di tramutare i concetti appresi, in strumenti abilitanti all'interno delle organizzazioni, supportando le imprese nello sviluppare un approccio strategico al tema del reporting di sostenibilità.

### Omnibus e le recenti novità normative europee



Consapevole dell'importanza che il tema del reporting riveste per le organizzazioni in merito alla rendicontazione delle informazioni di sostenibilità, Impronta Etica ha monitorato e seguito l'evoluzione normativa che ha caratterizzato questi anni. In questa cornice, nel 2025, la Commissione europea ha impresso una radicale svolta in ottica di semplificazione degli obblighi per le imprese con la pubblicazione del Pacchetto Omnibus, che ha dato il via ad un iter legislativo complesso caratterizzato da un dibattito pubblico molto esteso ed animato. Impronta Etica ha quotidianamente seguito le evoluzioni di questo processo, producendo una sintesi per i propri Soci volta ad informarli rispetto al mutamento dello scenario legislativo, in grado di fornire un quadro accurato e dettagliato rispetto ai contenuti del nuovo Pacchetto di obblighi e le sue ricadute sulle organizzazioni. Questo lavoro di sintesi rappresenta in modo emblematico l'obiettivo dell'Associazione di fornire strumenti documentali a supporto delle proprie imprese socie, capaci di informarli ed aggiornarli in modo esaustivo sugli aspetti più dirimenti e spesso complessi della sostenibilità. Inoltre, in merito al tema dell'approfondimento normativo, Impronta Etica ha organizzato ad ottobre 2025 un incontro per i propri Soci dedicato alle ultime novità normative e al Pacchetto Omnibus.

# 4.2 Scambio



Impronta Etica agisce come catalizzatore per lo scambio di conoscenze tra i propri associati e il network esterno, ricoprendo un ruolo determinante nella creazione di un ecosistema culturale che metta la sostenibilità al centro del fare impresa.

Questa interazione costante è fondamentale per identificare obiettivi condivisi, stimolare l'apprendimento reciproco e affrontare collettivamente le sfide emergenti. In quest'ottica, l'Associazione progetta una vasta gamma di **servizi di gruppo**, quali gruppi di lavoro, laboratori e workshop, concepiti per favorire il trasferimento di competenze e lo sviluppo di pratiche sostenibili concrete all'interno delle organizzazioni socie. Tali iniziative sono **focalizzate su tematiche specifiche e attuali**, selezionate per rispondere alle esigenze comuni delle imprese. A integrazione di queste attività, Impronta Etica promuove regolarmente **momenti di discussione e confronto attivo**, pensati per facilitare la condivisione di buone pratiche e permettere alle aziende di trarre ispirazione da casi di successo e modelli virtuosi.

Input	Macro attività	Attività	Output	Outcome
<ul style="list-style-type: none"> <li>• Competenze dello staff</li> <li>• Competenze/ conoscenze che i Soci mettono a disposizione dell'Associazione</li> <li>• Sistema di relazioni esterne (Network)</li> <li>• Risorse economiche</li> </ul>	Scambio	<b>Servizi di gruppo</b> su temi di sostenibilità (es. laboratori, gruppi di lavoro, workshop, ecc)	3 percorsi attivati 13 incontri attivati 16,77 Soci raggiunti in media 3,46 funzioni raggiunte in media	<b>Principali risultati per associati:</b> <ul style="list-style-type: none"> <li>• <b>90%</b> Soci ritengono che Impronta Etica sia un connettore</li> <li>• <b>93%</b> Soci si dichiarano soddisfatti delle opportunità di entrare in contatto con stakeholder esterni all'Associazione attraverso Impronta Etica</li> </ul> <b>Principali risultati per non associati/territorio:</b> <ul style="list-style-type: none"> <li>• <b>+148%</b> di organizzazioni in contatto con Impronta Etica rispetto al triennio precedente</li> </ul> <b>Principali risultati per Impronta Etica:</b> <ul style="list-style-type: none"> <li>• <b>95%</b> Soci riconoscono e condividono con Impronta Etica una visione comune</li> </ul>
		<b>Incontri</b> di discussione e scambio volti a confronto attivo tra Soci	8 report per incontro pubblicati 3 report pubblici realizzati	
		<b>Connessione tra Soci e stakeholder</b> esterni per allineamento su visioni e scenario	16 incontri realizzati 9,94 Soci raggiunti in media 4,10 funzioni raggiunte in media	
		<b>Connessione tra Soci e Impronta Etica</b> finalizzata alla condivisione e diffusione delle conoscenze acquisite attraverso attività e relazioni esterne	14 stakeholder esterni coinvolti 25 connessioni attivate	
		<b>Rafforzamento e coesione</b> della community	4 incontri realizzati 4 Soci coinvolti 2 incontri realizzati 13,50 Soci raggiunti in media 2,50 funzioni raggiunte in media	

### Creare un ecosistema culturale

### Impatto

Creazione delle condizioni che favoriscano **lo scambio e la condivisione** dei valori di sostenibilità fra le aziende volte all'**innovazione** dei processi.

Oltre alle attività con i Soci, anche il contatto con la rete esterna che comprende esperti in materia di sostenibilità, organizzazioni non associate e Istituzioni del territorio, riveste un'importanza rilevante per Impronta Etica. Per questo motivo, l'Associazione organizza incontri volti a mettere in contatto i Soci con gli stakeholder esterni, al fine di allineare le visioni e gli scenari,

permettendo l'accesso a nuove idee e conoscenze e favorendo la circolazione di idee innovative nel campo della sostenibilità. La sostenibilità, infatti, è una dimensione multidisciplinare e sistemica, che può essere affrontata e conosciuta nel dettaglio solo lavorando in sinergia con diversi soggetti che possano portare il proprio know-how e le proprie competenze.

### Laboratorio "LavoriamoCi: empowerment femminile, sviluppo di pratiche di diversity management e modelli di conciliazione vita-lavoro"



Impronta Etica e la sua impresa sociale [CADIAI](#) hanno partecipato nel 2023 al progetto finanziato dalla Regione Emilia - Romagna "LavoriamoCi: empowerment femminile, sviluppo di pratiche di diversity management e modelli di conciliazione vita-lavoro", che ha visto come capofila l'organizzazione non profit [WeWorld](#). All'interno del progetto è stato attivato un laboratorio rivolto alle imprese socie di Impronta Etica, con l'obiettivo di

sensibilizzare le/i lavoratrici/i sulla parità di genere, approfondendo il tema sotto diverse prospettive, in particolare nella dimensione aziendale attraverso il contributo delle esperte. I partecipanti sono stati ingaggiati sulla tematica attraverso una partecipazione attiva che ha permesso anche attraverso momenti di confronto e scambio di buone pratiche tra rappresentanti delle imprese presenti, col fine di mettere in rete strumenti abilitanti e percorsi virtuosi, per promuovere una cultura aziendale inclusiva e rispettosa. Infine, diversi momenti di lavoro attivo hanno permesso alle imprese partecipanti di rendersi protagoniste delle tematiche affrontate a livello teorico, raccogliendo strumenti funzionali concreti ed applicabili all'interno delle loro singole organizzazioni, ragionando su potenziali bias nascosti. L'esito di questo laboratorio ha visto la produzione del paper pubblico "Guida all'azienda a misura di persona", disponibile al seguente [link](#).



### Laboratorio "Catena del Valore: la nuova frontiera della sostenibilità integrata"

Nel 2025 Impronta Etica ha organizzato insieme ad [SCS Consulting](#), un laboratorio per i propri Soci dal titolo "Catena del valore: la nuova frontiera della sostenibilità integrata" dedicato al tema della catena del valore, con l'obiettivo di andare ad approfondire e a conoscere concretamente l'applicazione della sostenibilità in questa importante dimensione delle operazioni aziendali. Sono stati così ideati 5 incontri che hanno affrontato diverse sfaccettature della tematica: dall'evoluzione normativa, agli strumenti internazionali volontari, fino alle strategie sostenibili di ingaggio dei propri fornitori. Ogni incontro ha visto una parte di formazione teorica e una parte di laboratorio attivo che ha portato i partecipanti a lavorare concretamente rispetto a questo tema, applicando i concetti generali nella cornice della propria realtà aziendale. Un'attività che attraverso la sua doppia anima di formazione frontale e pratica laboratoriale, ha favorito il confronto e lo scambio di esperienze e buone pratiche con anche la partecipazione di realtà imprenditoriali esterne. Il contenuto e gli elementi emersi dal laboratorio sono racchiusi



in un Report pubblico prodotto da Impronta Etica e presentato durante l'ultima tappa bolognese del Salone della CSR tenutasi il 31 Marzo 2026, disponibile al seguente [link](#).

### Soci Caffè e webinar sui temi di sostenibilità



Dal 2022 Impronta Etica ha introdotto una nuova tipologia di attività, dedicata agli incontri di confronto e scambio tra le proprie imprese associate e il contesto esterno. Sono così nati i Soci Caffè: momenti informali che mirano ad approfondire diversi temi della sostenibilità grazie alla stimolazione di un dibattito aperto ed ampio, volto a condividere esperienze, buone pratiche, sfide e strumenti. Ad accompagnare i Soci Caffè nel corso degli ultimi anni sono stati introdotti anche webinar dedicati a specifiche tematiche della sostenibilità, che hanno portato la voce e la conoscenza di esperti esterni per un accrescimento delle competenze e per un confronto maggiormente ampio e diversificato.

Queste iniziative hanno permesso di generare connessioni virtuose tra le imprese socie ed importanti stakeholder del panorama della sostenibilità, dando spesso seguito a riflessioni successive strutturate all'interno delle organizzazioni socie. Tra i numerosi temi trattati troviamo il tema dell'impatto sociale, il tema dello strategic foresight, il tema dell'intergenerazionalità in azienda e la tematica delle imprese B corp e Società Benefit.

# 4.3 Azione

Impronta Etica svolge un ruolo attivo nel promuovere lo sviluppo sostenibile agendo concretamente per la generazione di cambiamento attraverso un approccio strutturato e collaborativo. Dopo un'attenta analisi e comprensione degli scenari presenti e futuri legati alla sostenibilità, l'Associazione si impegna nella messa a terra delle tematiche di sostenibilità approfondite nel corso degli anni.

Una delle attività chiave consiste nel favorire un'azione congiunta promuovendo **percorsi di coprogettazione tra le imprese associate**, incoraggiando costantemente il confronto, la collaborazione e l'orientamento verso la realizzazione di progetti concreti in grado di declinare la visione strategica della sostenibilità dei Soci. Parallelamente a questo impegno interno, l'Associazione si dedica alla **realizzazione di iniziative progettuali in partnership con diversi stakeholder esterni**, coinvolgendo organizzazioni del proprio network, imprese non associate e Istituzioni del territorio per contribuire al raggiungimento degli obiettivi di sviluppo sostenibile su scala più ampia. Al fianco della progettazione concreta Impronta Etica si dedica **all'elaborazione di progetti di ricerca** finalizzati ad approfondire e comprendere in dettaglio le dinamiche della sostenibilità integrata unendo diversi know-how ed esperienze, con l'obiettivo di individuare tempestivamente tendenze emergenti, innovazioni e buone pratiche da condividere con tutto l'ecosistema della sostenibilità in un'ottica di crescita condivisa.

Input	Macro attività	Attività	Output	Outcome
<ul style="list-style-type: none"> <li>• Competenze dello staff</li> <li>• Competenze/ conoscenze che i Soci mettono a disposizione dell'Associazione</li> <li>• Sistema di relazioni esterne (Network)</li> <li>• Risorse economiche</li> </ul>	Azione	Supportare percorsi di co-progettazione tra Soci	5 progetti attivati tra Soci 19 attività dedicate 13,53 Soci coinvolti nelle attività in media	<b>Principali risultati per associati:</b> <ul style="list-style-type: none"> <li>• <b>81%</b> Soci ritengono che i progetti e ricerche attivate abbiano generato un impulso verso l'innovazione</li> <li>• <b>96%</b> Soci ritengono che i progetti e ricerche attivate abbiano contribuito ad aumentare il livello di conoscenza e consapevolezza sui temi trattati</li> <li>• <b>88%</b> Soci che ritengono di aver ampliato la propria platea di stakeholder esterni grazie ai progetti e alle attività di ricerca dell'Associazione</li> </ul> <b>Principali risultati per non associati/ territorio:</b> <ul style="list-style-type: none"> <li>• <b>86%</b> stakeholder esterni si dichiarano soddisfatti delle attività di progettazione realizzate in collaborazione</li> <li>• <b>100%</b> stakeholder esterni ritengono che i progetti e le ricerche attivate abbiano generato un impulso all'innovazione</li> <li>• <b>+200%</b> stakeholder esterni coinvolti nelle attività progettuali e di ricerca rispetto al triennio precedente</li> </ul> <b>Principali risultati per Impronta Etica:</b> <ul style="list-style-type: none"> <li>• <b>97%</b> Soci ritengono adeguate le competenze dello staff nella progettazione e implementazione delle attività di ricerca</li> </ul>
		Realizzare progetti in partnership con stakeholder esterni	5 progetti attivati 3 Soci coinvolti 49 stakeholder esterni coinvolti 15 partner coinvolti	
		Realizzare progetti di ricerca	3 ricerche realizzate 16 Soci coinvolti 99 non Soci coinvolti 3 pubblicazioni realizzate	

### Abilitare le connessioni

### Impatto

Supporto all'**innovazione sostenibile** e alla creazione di **valore condiviso** sul territorio attraverso l'azione concreta e lo sviluppo di partnership

## Il progetto "Pledge sull'Acqua"



Con il supporto metodologico di [SCS Consulting](#), a partire da un incontro tra i vertici delle imprese associate nell'aprile del 2023, Impronta Etica ha dato vita al progetto "Pledge sull'Acqua" che ha visto nella giornata mondiale dell'acqua la sottoscrizione formale dell'impegno con l'adesione di 15 imprese socie: [Aeroporto di Bologna](#), [Camst Group](#), [Crif](#), [Consorzio Integra](#), [Coop Alleanza 3.0](#), [Fruttagei](#), [Granarolo](#), [Gruppo Hera](#), [Lavoropiù](#), [Legacoop Bologna](#), [Philip Morris Manufacturing & Technology Bologna s.p.a](#), [Rekeep](#), [Romagna Acque](#), [SCS Consulting](#), [Tper](#). Un'iniziativa progettuale che riunisce imprese di diversa natura e appartenenti a diversi settori, ma spinte dallo stesso obiettivo comune: promuovere un uso responsabile dell'acqua come risorsa vitale per le attività economiche ed il territorio, integrando attività e pratiche sostenibili.

Un percorso, oggi giunto al suo terzo anno di lavori, caratterizzato da momenti di formazione che hanno visto il coinvolgimento di esperti esterni del settore, tavoli di lavoro e confronto tra gli associati e un continuo monitoraggio delle pratiche relative all'uso dell'acqua da parte degli aderenti. Uno spazio di collaborazione e dialogo, che esprime il potere del fare rete e della messa a fattor comune di esperienze e strumenti abilitanti per implementare pratiche sostenibili.

Gli esiti del secondo anno di progetto sono riassunti in un report di rendicontazione pubblicato nel dicembre 2025 e disponibile al seguente [link](#).

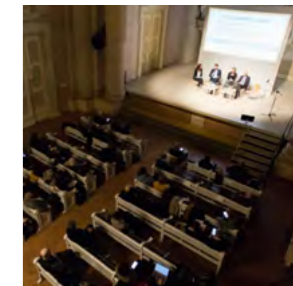


## Ricerca "Sostenibilità e innovazione: dalla visione all'azione"

Nel 2024 Impronta Etica ha realizzato una ricerca svolta attraverso il supporto di [Sustainability Makers](#) dal titolo "Sostenibilità e innovazione: dalla visione all'azione", dedicata all'indagine approfondita del binomio strategico tra questi due contesti organizzativi. La ricerca ha permesso di comprendere come nello scenario attuale, sostenibilità e innovazione si intreccino e si integrino sinergicamente, aprendo nuove vie di riflessione e di azione per le aziende. Il percorso di ricerca ha permesso di portare alla luce alcune evidenze chiave che hanno fornito una serie di elementi emersi come strumenti e leve abilitanti fondamentali per favorire l'innovazione sostenibile nelle imprese, con lo scopo di delineare alcuni tool concreti che possano essere di sup-

porto alle imprese che oggi si avvicinano a questo tema ricco di sfide e complessità. La ricerca ha visto il coinvolgimento delle imprese associate di Impronta Etica attraverso interviste dedicate e la partecipazione di imprese facenti parte del network di Sustainability Makers, che ha permesso di ottenere una fedele e realistica fotografia della situazione organizzativa sul tema. La ricerca è stata presentata durante un evento dedicato, che ha approfondito i risultati emersi attraverso un tavolo di dialogo multistakeholder.

La ricerca è disponibile al seguente [link](#).



## Progetto europeo "Biodiversity alliance for sustainable management"

Impronta Etica ha preso parte nel 2024 al progetto europeo dedicato alla biodiversità "Biodiversity Alliance for Sustainable Management" che vede tra i capofila [CSR Europe](#), di cui Impronta Etica è National Partner Organization, oltre al [Wildlife Habitat Council \(WHC\)](#) e al World



Environment Center (WEC), oggi entrambe [Tandem Global](#). Il progetto ha rappresentato uno spazio di condivisione di buone pratiche sul tema della biodiversità e possibili strategie di valutazione del rischio e dell'impatto per le imprese,

identificando una serie di parametri e strumenti di gestione per ampliare l'impatto degli sforzi comuni e individuali sulla biodiversità. A fare da sfondo ai lavori del progetto, la comprensione strategica delle evoluzioni normative europee in merito alla rendicontazione degli impatti e delle informazioni inerenti alla tutela della natura. Un lavoro corale, che ha permesso a Impronta Etica di entrare in sinergia con importanti stakeholder europei, condividendo le proprie conoscenze ed acquisendo nuovi contenuti da veicolare all'interno della propria base associativa.

A conclusione del progetto è stato prodotto un position paper dedicato ai contenuti emersi, disponibile al seguente [link](#).

# 4.4 Posizionamento

Impronta Etica promuove la cultura della sostenibilità attraverso una strategia di posizionamento mirata e consapevole, che unisce l'advocacy alla comunicazione multicanale.



All'interno dell'attuale scenario globale, l'Associazione favorisce attivamente il **dialogo e la diffusione di conoscenze**, considerandoli strumenti indispensabili per innescare una trasformazione concreta e duratura.

Per conseguire tali finalità, l'organizzazione si impegna ogni giorno a **consolidare il proprio ruolo di voce autorevole**, portando il bagaglio di competenze proprio e dei propri Soci all'interno dei principali tavoli di confronto. La partecipazione costante a **momenti di scambio e dibattito pubblico** costituisce una preziosa occasione per accrescere la propria legittimazione verso l'esterno, con la volontà di affermare la propria voce come **diffusore di conoscenza e connettore multistakeholder**. In quest'ottica, il raggiungimento di un posizionamento efficace passa necessariamente attraverso l'apertura e il rafforzamento di canali comunicativi diretti con una vasta platea di stakeholder strategici, declinando il proprio storytelling in linguaggi diversificati.

Input	Macro attività	Attività	Output	Outcome
<ul style="list-style-type: none"> <li>• Competenze dello staff</li> <li>• Competenze/ conoscenze che i Soci mettono a disposizione dell'Associazione</li> <li>• Sistema di relazioni esterne (Network)</li> <li>• Risorse economiche</li> </ul>	<b>Posizionamento</b>	<b>Aprire o consolidare canali di dialogo</b> con stakeholder esterni all'Associazione (es. università, altri network, imprese non socie, EE.LL, giovani, stampa, ecc)	19 partnership formali avviate 67 stakeholder coinvolti 31 gruppi di lavoro in cui Impronta Etica è attiva 95 relazioni e incontri con stakeholder	<b>Principali risultati per associati:</b> <ul style="list-style-type: none"> <li>• <b>87%</b> Soci si dichiarano rappresentati da ciò che Impronta Etica comunica verso l'esterno</li> <li>• <b>87%</b> Soci ritengono di beneficiare di un contesto maggiormente informato grazie al lavoro di Impronta Etica</li> </ul> <b>Principali risultati per non associati/territorio:</b> <ul style="list-style-type: none"> <li>• <b>+53%</b> partecipanti agli eventi organizzati da Impronta Etica rispetto al triennio precedente</li> <li>• <b>+105%</b> di volte in cui Impronta Etica porta la propria voce e testimonianza nel dibattito pubblico sulla sostenibilità rispetto al triennio precedente</li> <li>• <b>+300%</b> relazioni con nuovi stakeholder del territorio dall'anno precedente</li> </ul> <b>Principali risultati per Impronta Etica:</b> <ul style="list-style-type: none"> <li>• <b>+136%</b> volte in cui IE viene chiamata per iniziative di stakeholder esterni (imprese, PA, università) dal triennio precedente</li> <li>• <b>4</b> eventi organizzati in media da IE</li> </ul>
		<b>Attivare un dialogo</b> con le istituzioni territoriali	5 partecipazioni a tavoli istituzionali 2 Soci che abilitano le connessioni tra Impronta e le istituzioni locali 3 incontri con istituzioni	
		<b>Fare advocacy</b> su temi di sostenibilità vs istituzioni nazionali ed europee	4 risposte a consultazioni 13 iniziative di posizionamento attivate	
		<b>Intervenire nel dibattito pubblico</b> sulla sostenibilità	35 interventi 100 articoli redatti 18 newsletter redatte +81 iscritti alla newsletter rispetto al 2023	
		<b>Diffondere informazioni</b> sui temi di sostenibilità	+51 iscritti alla mailchimp rispetto al 2023 154 apparizioni stampa	
		<b>Organizzare eventi pubblici</b> (o nuove modalità) su tematiche strategiche in ambito di sostenibilità	12 eventi pubblici organizzati 14 tematiche approfondite 30 nuovi stakeholder coinvolti 44 Soci speaker 702 uditori 61 Soci uditori	
<b>Mobilizzare la coscienza</b>			<b>Impatto</b>	
Creazione di un <b>contesto più informato e più attivo</b> sulla sostenibilità e ampliamento del ruolo di Impronta Etica sul territorio e della base associativa				

Impronta Etica collabora attivamente con le Università e il mondo accademico, integrando le competenze proprie e dei propri Soci all'interno di numerosi percorsi di laurea dedicati alla sostenibilità, così da favorire un costante dialogo e confronto intergenerazionale con gli studenti. Oltre alle testimonianze, Impronta Etica favorisce anche la coprogettazione e la collaborazione attiva tra le aziende e gli studenti, attraverso challenge dedicate a costruire soluzioni innovative circa sfide e aspetti di sostenibilità aziendale. L'Associazione è inoltre parte integrante di un network eterogeneo che include realtà non profit e imprese del territorio, con le quali condivide obiettivi comuni e consolida quotidianamente canali di confronto e dialogo. Attraverso l'organizzazione e la partecipazione a eventi pubblici in qualità di speaker, l'Associazione raggiunge target diversificati, dagli esperti del settore alla società civile, riuscendo a diffondere la propria visione e il proprio know-how tecnico su scala vasta e trasversale. In particolare, Impronta Etica organizza da undici anni la Tappa bolognese del [Salone della CSR](#), evento cardine per la promozione e diffusione della responsabilità sociale di impresa nel territorio. Un momento chiave che riunisce diversi stakeholder appartenenti al mondo delle imprese, alla società civile e alle Istituzioni, per ragionare collettivamente su possibili strumenti che supportino la gestione di complessità comuni. Parallelamente, Impronta Etica intrattiene un rapporto costante con le Istituzioni europee, nazionali e locali, svolgendo un'importante attività di advocacy sui temi dello sviluppo sostenibile. La partecipazione attiva ai processi decisionali e il coinvolgimento in iniziative di posizionamento presso i più autorevoli organismi di

settore permettono all'Associazione di accreditarsi come un interlocutore qualificato, autorevole e pienamente legittimato nel panorama della sostenibilità.

### Evento "Rendicontazione e imprese: tra normativa e strategia"

Nel 2024 Impronta Etica ha organizzato all'interno della tredicesima edizione delle Settimane SRI 2024 del [Forum per la Finanza Sostenibile](#), l'evento dal titolo «Rendicontazione e imprese: tra normativa e strategia». Con questo evento di risonanza nazionale, Impronta Etica ha voluto costruire un importante momento di incontro e confronto, volto a connettere le voci degli esperti e delle imprese su un tema caldo come la rendicontazione di sostenibilità. Impronta Etica ha inteso posizionarsi sul tema portando la propria voce e quella di importanti attori del contesto, per ribadire il proprio impegno e la propria linea interpretativa di ciò che sta accadendo nello scenario. Un momento di incontro volto a condividere esperienze e strumenti reali, per comprendere insieme come andare oltre alla compliance facendo della sostenibilità una leva competitiva.

È possibile rivedere l'evento al seguente [link](#).



### Risposta alla consultazione pubblica dell'EFRAG sugli standard semplificati di rendicontazione di sostenibilità ESRS

Impronta Etica risponde alle consultazioni pubbliche aperte della Commissione europea sui più vari aspetti legati al tema della sostenibilità sui quali viene richiesto il parere e i commenti dei relativi attori coinvolti. L'Associazione coinvolge le proprie imprese socie che siano interessate ad esprimersi rispetto alla specifica consultazione in corso poiché direttamente coinvolte e toccate dalle policy e dagli obblighi della Commissione.



Nel 2025 Impronta Etica ha risposto alla consultazione pubblica lanciata dall'EFRAG sulla bozza di Standard europei di rendicontazione ESRS semplificati, per raccogliere feedback in merito alle modifiche apportate. Il successivo position paper pubblico che è stato diffuso esternamente racchiude la risposta fornita da Impronta Etica alla consultazione elaborando il parere delle imprese socie, che ha delineato in modo chiaro la riflessione comune della base associativa sul tema. L'Associazione ha espresso un parere positivo circa la volontà delle Istituzioni europee di semplificare le richieste per le imprese andando ad alleggerire il carico burocratico e il peso sulle imprese, ma ha ribadito in modo chiaro la necessità di continuare a promuovere la rendicontazione come un processo strategico chiave per integrare la sostenibilità strategica nelle imprese. Impronta Etica, grazie al posizionamento rispetto alle Istituzioni europee, individua un prestigioso canale di advocacy per esprimere il proprio punto di vista e quello delle proprie imprese, facendo sentire la propria voce in contesti autorevoli rispetto a temi di grande interesse per le organizzazioni nel panorama attuale.

È possibile scaricare il position paper al seguente [link](#).

*Partecipazione al gruppo di lavoro "Prosperità" del forum nazionale per lo sviluppo sostenibile del Ministero dell'Ambiente e della Sicurezza Energetica (MASE)*



Impronta Etica è parte attiva del Gruppo di Lavoro Prosperità del [Forum Nazionale per lo Sviluppo Sostenibile del Ministero dell'Ambiente e della Sicurezza Energetica \(MASE\)](#), costituito per aggiornare e attuare la Strategia Nazionale per lo Sviluppo Sostenibile (SNSVS).

Il Gruppo di Lavoro è centrato sulla creazione di un nuovo modello economico, circolare, che garantisca il pieno sviluppo del potenziale umano e un più efficiente e responsabile uso delle risorse, individuando percorsi di sviluppo che minimizzino gli impatti negativi sull'ambiente e, più in generale, promuovano una razionalizzazione dell'uso delle risorse e la valorizzazione del capitale umano. Impronta Etica

prende parte ai tavoli di confronto e ai lavori del Gruppo portando la propria voce e la voce dei propri Soci circa la costruzione di modelli di impresa sostenibile, affrontandone i diversi aspetti: dal tema delle competenze, al tema dell'impatto sociale fino al tema della diffusione di cultura per una governance di sostenibilità solida. L'Associazione contribuisce alla costruzione del Position Paper del Gruppo che funge da strumento di advocacy nei confronti dei decisori politici e delle Istituzioni nazionali e globali, partecipando inoltre come speaker alla Conferenza Nazionale per Sviluppo Sostenibile, che si tiene annualmente alla presenza degli Organi Ministeriali e numerosi stakeholder di rilievo.

# 5 Progetti e collaborazioni tra i Soci

Impronta Etica, come Associazione di imprese, si pone l'obiettivo di rappresentare uno **spazio di discussione, dialogo e confronto aperto**, in cui i Soci possano condividere valori comuni e agire in maniera sinergica, abilitando connessioni virtuose. Le associate raccolgono quotidianamente i frutti di questo lavoro, costruendo autonomamente collaborazioni e progettualità comuni a partire dalla rete associativa. Obiettivo delle prossime pagine del report è proprio quello di dare valore alle connessioni tra le imprese,

attraverso la presentazione di esperienze nate nell'ecosistema virtuoso di Impronta Etica, che creano impatto positivo sul territorio e le comunità. Le progettualità raccolte sono state scelte sulla base delle proposte delle imprese stesse, e rappresentano un campione, seppur non esaustivo, delle tante iniziative messe in campo a partire dalla rete associativa.

Soci:



# Efficientamento edifici GranTerre

GranTerre, Gruppo Hera e CPL Concordia hanno dato avvio dal 2023 a una partnership strategica per aumentare l'efficienza energetica, potenziare l'autoproduzione e accelerare la decarbonizzazione degli stabilimenti GranTerre, con un piano di investimenti da 20 milioni di euro e l'obiettivo di raggiungere il 50% di autoproduzione entro il 2030.

Sono molteplici le soluzioni in via di esplorazione per rendere sempre più sostenibili i processi produttivi di GranTerre: impianti fotovoltaici senza consumo di suolo, cogenerazione ad alta efficienza,

introduzione di tecnologie in grado di razionalizzare i consumi e incrementare l'efficienza energetica.

Di recente sono entrati in funzione tre nuovi impianti, due fotovoltaici e uno di cogenerazione, che vanno ad aggiungersi ai 4 di cogenerazione, 7 fotovoltaici e 1 geotermico già operativi, permettendo così a GranTerre di raggiungere un livello di autoproduzione pari al 40% del fabbisogno energetico complessivo degli stabilimenti.

Scarica il comunicato stampa al seguente [link](#)

# Partnership per l'economia circolare

Dal 2020 CAMST Group e Gruppo Hera rinnovano il loro impegno comune nell'economia circolare attraverso un accordo che trasforma gli scarti della ristorazione in risorse energetiche.

La collaborazione tra le due imprese valorizza rifiuti organici e oli esausti, indirizzandoli verso processi di produzione di biometano e biocarburanti e garantendo un significativo beneficio ambientale ed economico.

Nel 2024, l'intesa si è inoltre ampliata con un servizio dedicato al recupero delle pellicole plastiche presso il centro distributivo Camst all'Interporto di Bologna, grazie al supporto di Aliplast, migliorando la qualità del flusso di materiale riciclabile e riducendo l'impatto delle attività di ristorazione collettiva. Il progetto non solo garantisce quindi un sistema virtuoso di economia circolare, ma aiuta la diffusione di una cultura delle sostenibilità all'interno delle organizzazioni e tra i clienti, dando ulteriore valore alla partnership in un'ottica di creazione di valore condiviso.

Scarica il comunicato stampa al seguente [link](#)

Soci:



Soci:



# I Casi della Vita

“I Casi della Vita” è un percorso educativo rivolto alle scuole secondarie di secondo grado, articolato in sei moduli formativi affiancati da moduli virtuali per trattare concetti e contenuti in modalità digitale e interattiva. Il progetto si propone di sviluppare nei giovani, attraverso didattica attiva e simulazioni guidate, maggiore consapevolezza del rischio, del valore del denaro e principi della prevenzione finanziaria.

I temi dell'educazione finanziaria, come la gestione delle risorse, la responsabilità economica e l'importanza della mutualità, sono approfonditi stimolando riflessioni sui processi decisionali, sulle soluzioni di pianificazione e prevenzione, sino all'approfondimento di una simulazione sul rischio d'impresa. L'attività prevede, nel modulo finale, la predisposizione di progetti imprenditoriali, dove analizzare rischi e soluzioni da realizzare attraverso un “disaster recovery plan”, per avviare gli studenti alla comprensione dei concetti base legati al fare impresa.

# Close the Gap

Dal 2020 Coop promuove Close the Gap, una campagna per l'inclusione e la parità di genere sviluppata con organizzazioni come Differenza Donna, Movimenta, Onde Rosa, Pubblica, Amnesty e la Fondazione Giulia Cecchettin.

Nel 2025, nell'ambito di Close the Gap, ha avviato con la Fondazione Cecchettin un percorso di formazione e sensibilizzazione per prevenire la violenza di genere. Nella sua prima declinazione il progetto ha coinvolto circa 150 dipendenti di cinque punti vendita di Coop Alleanza 3.0 e Coop Reno in un percorso strutturato: un'indagine preliminare su conoscenze e percezioni, seguita da cinque moduli formativi dedicati al riconoscimento degli

stereotipi, alla diffusione di una cultura inclusiva e alla capacità di individuare e segnalare comportamenti inappropriati o molestie. Il percorso, pensato come modello replicabile e buona pratica nazionale, si avvierà nel corso del 2026 in tutte le cooperative di consumatori presenti in Italia.

Soci:



Soci:



# Re-Cooperiamo

Recooperiamo è il primo marketplace cooperativo degli asset aziendali inutilizzati, realizzato da Legacoop Produzione e Servizi in collaborazione con Camst Group e il partner operativo Sfridoo, e con il sostegno di Coopfond e il supporto di Cefla, Cpl Concordia e Sacmi. Il marketplace è una piattaforma digitale, che ridà valore ai cespiti inutilizzati per ridurre l'impatto ambientale, risparmiare sui costi aziendali e supportare l'innovazione.

Il progetto grazie alla connessione tra realtà cooperative promuove un cambiamento culturale per dare diffusione alla sostenibilità evidenziando la capacità del sistema cooperativo di produrre valore economico, sociale ed ambientale in modo condiviso.

Nell'estate del 2025 si è avviata la fase di sperimentazione, che si concluderà nella prima parte del 2026 e darà al progetto la sua struttura definitiva.

Scarica il comunicato stampa al seguente [link](#)

Soci:



# Agenda Cooperativa per lo Sviluppo Sostenibile – Bologna 2030

Percorso di misurazione e rendicontazione, realizzato da Legacoop Bologna con Synesgy e SCS Consulting. Il percorso, avviato nel 2018, unisce la distintività cooperativa agli obiettivi globali

dell'Agenda 2030, elaborando un modello innovativo capace di territorializzare i fattori ESG e connetterli con le istituzioni locali.

Scarica il comunicato stampa al seguente [link](#)

Soci:



# Score ESG

Unipol e CRIF hanno sviluppato uno Score ESG personalizzato per le società di capitali, integrando dati puntuali e geosettoriali. Il progetto migliora l'underwriting e il presidio dei rischi, grazie a un modello avanzato basato su 33 KPI ambientali, sociali e di governance. Lo Score è adottato come strumento di presidio delle policy aziendali in tema di underwriting attraverso una soglia-alert che attiva un processo strutturato di approfondimento. Questo presidio ex ante è poi affiancato da un monitoraggio ex post sull'intero portafoglio Rami Elementari delle società di capitali clienti, che consente di verificare coerenza delle scelte assuntive, strategia di sostenibilità, evoluzione dei rischi e possibili necessità di aggiornamento delle policy.



Report Triennale d'impatto

# Coopstartup Change Makers

Coopstartup Change Makers è un'iniziativa di Legacoop Bologna, Legacoop Imola, Coopfond con il sostegno di Asscoper, Assicoop, Consorzio Integra, Il Raccolto Soc. Coop. Agricola, SCS Consulting.

L'iniziativa ha l'obiettivo di accompagnare, attraverso fasi di formazione e mentoring, lo sviluppo di idee imprenditoriali da realizzare in cooperativa, per promuovere un cambiamento in ambito economico, sociale, ambientale e culturale e generare un impatto positivo per le persone, le comunità e il pianeta.

Scarica il comunicato stampa al seguente [link](#)

Impronta Etica

Per il bando 2025, sono risultati vincitori i seguenti progetti:

- CareEasy: una piattaforma di healthcare broadcast avanzata.
- MemExCoop: un sistema di pre-processing sicuro tra dati locali di un'organizzazione e i servizi LLM esterni.
- Reframe Cycle: sviluppo di cargo bike europee riparabili e durature.
- Tandeh: piattaforma di vendita di prodotti africani, certificati per rispettare gli standard igienici e sanitari europei.

Soci:



Soci:

**LEGACOOP**  
BOLOGNA

**SCS**  
CONSULTING

## Ecoos.lab 2

Percorso formativo realizzato da Legacoop Bologna con SCS Consulting per costruire cultura e pratiche innovative nell'ambito dell'economia sociale. La 2° edizione, Missioni co-operative per la sostenibilità, ha scelto due fondamenti dell'Agenda ONU 2030: approccio cooperativo e costruzione di reti e alleanze multi-stakeholder nelle comunità.



Maggiori informazioni sul progetto sono disponibili al seguente [link](#)

## Insieme per l'inclusione

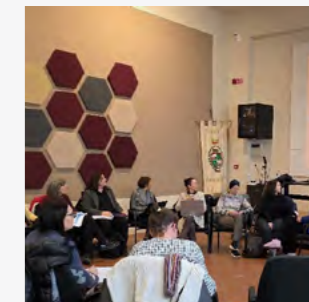
Nell'ambito dell'appalto 2023-2026 di "Servizi educativi/assistenziali per l'integrazione scolastica e sociale di alunni e studenti disabili" del Comune di San Lazzaro, le Cooperative di Consorzio Scu.Ter - CadiAi, Open Group e Solco Ida Poli in convenzione con l'UniBo si sono impegnate in una ricerca-formazione dal titolo "PEI, Profilo di Funzionamento e Progetto Individuale: progettare, agire e documentare in ottica inclusiva sperimentando profili innovativi dell'educatore che opera dentro e/o fuori la scuola in connessione con i professionisti per l'inclusione scolastica degli alunni e delle alunne con disabilità."

Il percorso punta a collegare principi inclusivi e pratiche reali tramite incontri, focus group e sperimentazioni, rafforzando il ruolo educativo, la progettazione condivisa scuola-territorio e la creazione di una rete con un Gruppo di lavoro Interistituzionale che ha coinvolto scuole, servizi del territorio, cooperative e il comune.

Soci:

**CADIAI**  
COOPERATIVA SOCIALE

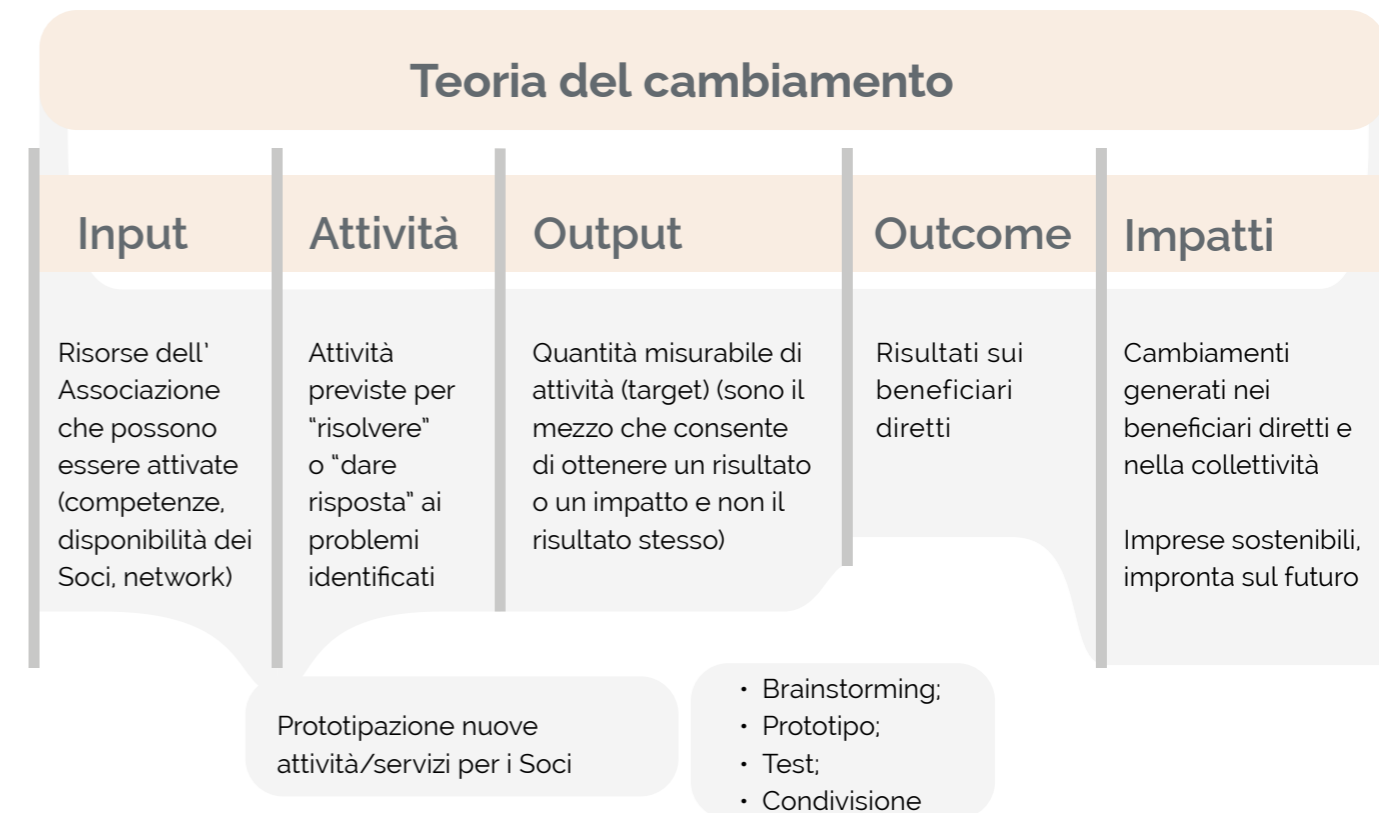
**OPEN group**



# 6 Nota metodologica

Nella predisposizione del presente Report d'Impatto, Impronta Etica ha sviluppato un percorso completo di valutazione e tracciamento dell'impatto generato, al fine di indagare sugli effetti positivi e negativi generati per mezzo delle proprie azioni sugli stakeholder con cui interagisce.

Per raggiungere questo obiettivo, l'Associazione si è avvalsa della metodologia della Teoria del Cambiamento per descrivere e illustrare le modalità attraverso cui il cambiamento desiderato si manifesta. Il processo seguito da Impronta Etica si è concentrato sulla mappatura degli input-output e degli outcome principali, consentendo una migliore comprensione delle modalità attraverso cui l'Associazione genera cambiamenti e identifica l'impatto sociale creato.



Inoltre, nel triennio di riferimento è stato rafforzato il presidio di monitoraggio: in particolare gli output sono stati misurati attraverso KPI coerenti con le attività svolte e, ove necessario, aggiornati per includere nuove azioni e iniziative introdotte nel periodo; per gli outcome è stata attivata una raccolta dati sistematica, tramite questionari rivolti ai Soci e ad altri stakeholder, finalizzata a misurare i risultati percepiti dai beneficiari e a monitorarne l'evoluzione nel tempo.

Gli indicatori, sia qualitativi che quantitativi rappresentano strumenti di osservazione fondamentali per Impronta Etica, con l'obiettivo di perseguire un continuo miglioramento e orientarsi verso un futuro innovativo e sostenibile



**Impronta  
Etica**

## Relazione d'impatto

Redazione e progetto grafico a cura  
di SCS Consulting